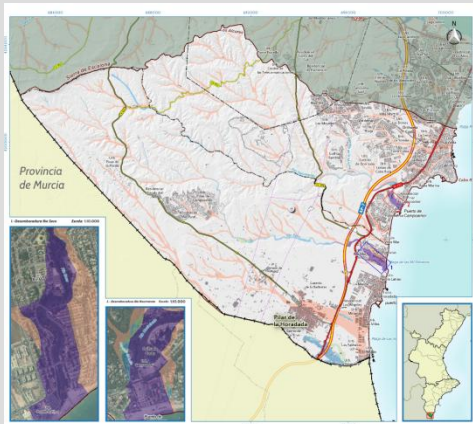


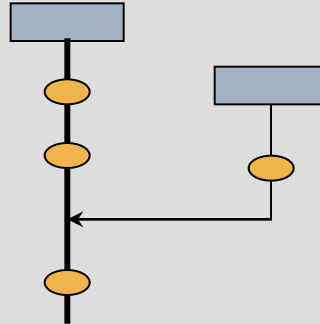
## Cartografía

### Zonas inundables



**Enlaces a puntos de control**  
• *No hay*

## Esquema



## Riesgo por municipios

Municipio	Cuenca	Riesgo

## Descripción del riesgo

### PATRICOVA



AC26



AC27

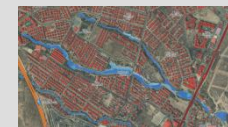


AC28

### SNCZI



CHS-118



CHS-130



CHS-136



ES070\_130





El riesgo que figura en el esquema corresponde al riesgo del municipio en esta cuenca



En la tabla se muestra el riesgo medio de todo el municipio y el riesgo que presenta el municipio como consecuencia de la afección de la peligrosidad de inundación existente en la cuenca.

<b>NOMBRE DE LA CUENCA</b>	<b>ÁREA CUENCA (km<sup>2</sup>)</b>	<b>ÁREA INUNDABLE (km<sup>2</sup>)</b>
48.00 BCOS. SUR CABO ROIG	312,81	70,64
<b>MUNICIPIO</b>	<b>RIESGO MEDIO DEL MUNICIPIO</b>	<b>RIESGO EN LA CUENCA</b>
Almoradí	ALTO	BAJO
Guardamar del Segura	MEDIO	BAJO
Montesinos, Los	BAJO	BAJO
Orihuela	ALTO	MEDIO
Pilar de la Horadada	MEDIO	MEDIO
Rojales	ALTO	MEDIO
San Miguel de Salinas	BAJO	BAJO
Torrevieja	MEDIO	MEDIO

**PATRICOVA**

**AC26 - SALINAS DE  
TORREVIEJA**



Son las lagunas de La Mata y Salada de Torrevieja, que afectan a sectores urbanizados del municipio de Torrevieja.

**SNCZI**

*Tramo no estudiado*





PATRICOVA

**Peligrosidad Geomorfológica:**  
Vaguadas y barrancos de fondo plano



SNCZI

**CHS-136 - BARRANCO DEL GARBANZUELO**

Periodos de retorno:

Calados 500 años:



Localizado en el término municipal de Orihuela, al sur de la laguna de Torre Vieja donde vierte sus aguas, genera afecciones sobre usos forestales principalmente y sobre varias urbanizaciones por las que discurre, como urbanización El Barranco, Urb. Tierras Nuevas y Urb. La Pinada, zona altamente ocupada por usos residenciales, contribuyendo a elevar el nivel de riesgo del municipio en la zona.





## PATRICOVA

### Peligrosidad Geomorfológica:

Vaguadas y barrancos de fondo plano

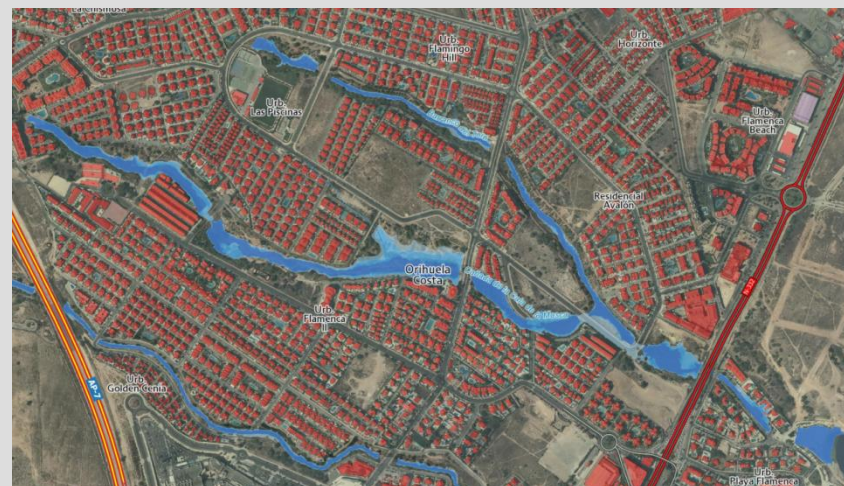


Localizada en el término municipal de Orihuela, en su zona litoral, genera afecciones sobre usos forestales principalmente y sobre varias urbanizaciones por las que discurre, que han ido ocupando parcialmente los márgenes de los cauces sometiéndolos a una fuerte presión urbanística. En consecuencia, diversas urbanizaciones situadas entre la A7 y la N-332 se encuentran afectadas por la cañada de las Moscas.

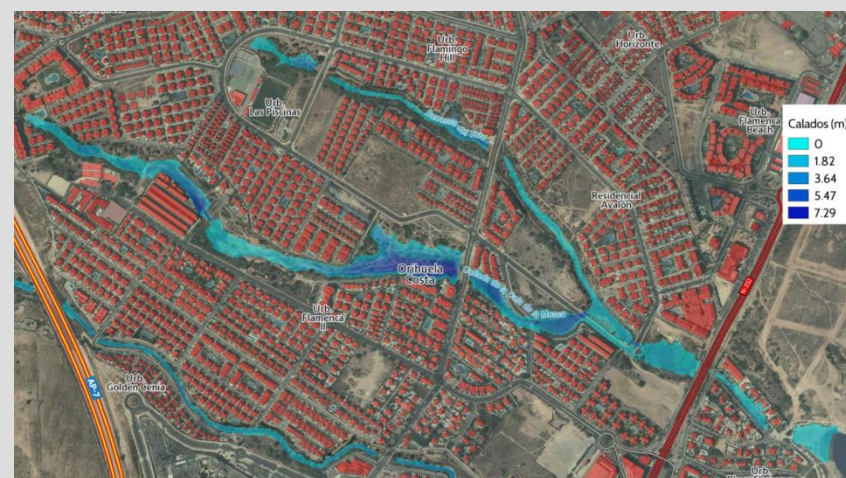
## SNCZI

### CHS-130 - CAÑADA DE LAS MOSCAS

Periodos de retorno:



Calados 500 años:





PATRICOVA

AC27 - RÍO NACIMIENTO



Desemboca en Punta del Cuervo, en el municipio de Orihuela. Riesgo alto en el tramo final por la presión turística.

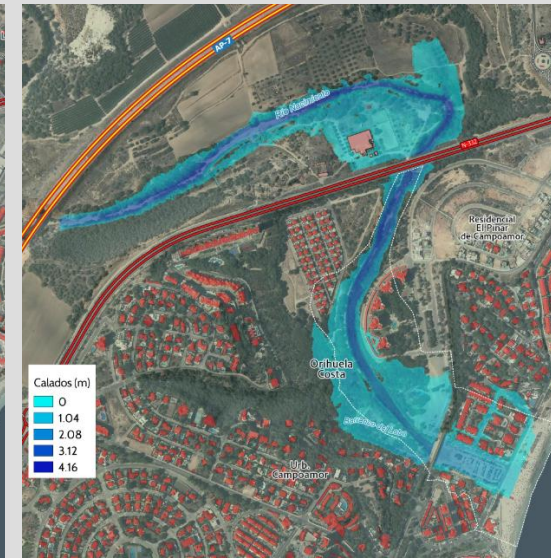
SNCZI

CHS-131 - Nac-RÍO NACIMIENTO

Periodos de retorno:



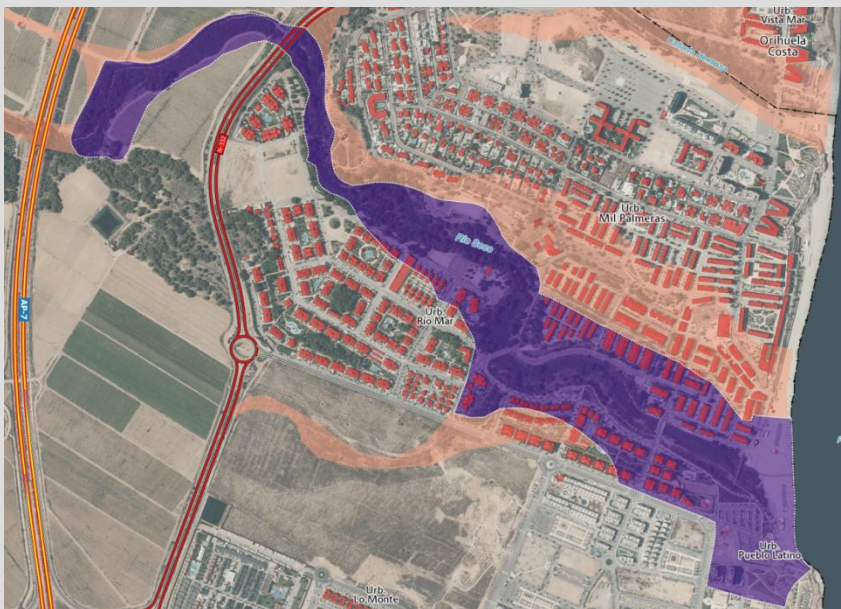
Calados 500 años:





PATRICOVA

AC28 - RÍO SECO



En el término municipal de Pilar de la Horadada, con riesgo en su tramo final por la urbanización costera. La afección sobre los usos residenciales contribuye a elevar el nivel de riesgo en el municipio a medio.

SNCZI

ES070\_T500\_132 - RÍO SECO

Periodos de retorno:



Calados 500 años:





## PATRICOVA

Tramo no estudiado



En el término municipal de Pilar de la Horadada, el PATRICOVA identifica una vaguada que atraviesa el núcleo urbano y genera derrames sobre la urbanización Las Palmeras en la costa de dicho municipio. El SNCZI identifica una vaguada sin cauce definido el sur del término municipal afectando principalmente a usos agrícolas y alguna actividad económica aislada localizada en dicho ámbito. Las afecciones no suponen un riesgo alto, contribuyendo las zonas residenciales afectadas a elevar el riesgo a nivel medio.

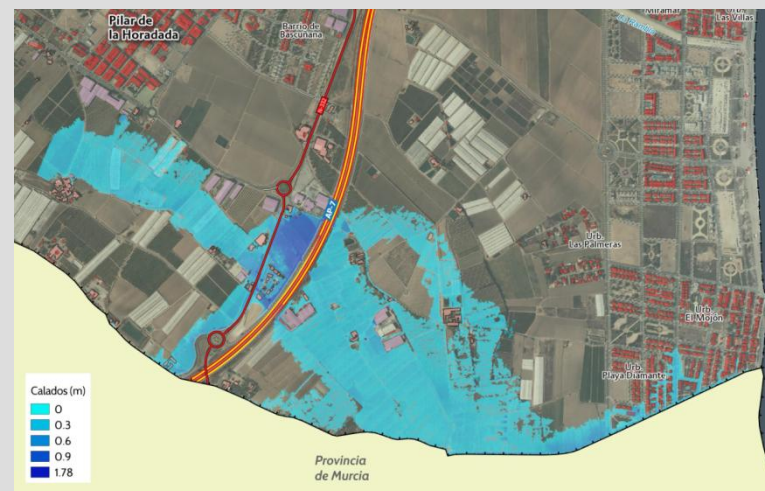
## SNCZI

CHS-118 - Sin nombre

Periodos de retorno:



Calados 500 años:



## PATRICOVA

### Peligrosidad Geomorfológica:

Vaguadas y barrancos de fondo plano



Localizada en el término municipal de Orihuela, en su zona litoral, genera afecciones sobre usos forestales y sobre varias urbanizaciones por las que discurre, que han ido ocupando parcialmente los márgenes de los cauces sometiéndolos a una fuerte presión urbanística. En consecuencia, diversas urbanizaciones situadas entre la A7 y la costa se encuentran afectadas por la cañada de las Estacas.

## SNCZI

### ES070\_130 – CAÑADA DE LAS ESTACAS

Periodos de retorno:



Calados 500 años:

